

## РОССИЙСКИЙ РЫНОК СПУТНИКОВОГО ШИРОКОПОЛОСНОГО ДОСТУПА. ИТОГИ 2013 г.

Отчет по итогам инициативного исследования

### Введение

Исследовательская компания ComNews Research завершила подведение итогов развития российского рынка спутникового широкополосного доступа в Интернет (СШПД) в 2013 году.

В прошедшем году отмечен активный рост абонентской базы в сегментах двустороннего СШПД для физических и юридических лиц, обусловленный снижением стоимости абонентских комплектов оборудования, некоторым уменьшением цены трафика и фактической ликвидацией дефицита спутниковой емкости, благодаря введению в эксплуатацию спутников «Ямал-300К» и «Ямал-402» компании «Газпром космические системы» (ГКС). Численность абонентской базы комбинированного СШПД, напротив, продолжила свое сокращение, в том числе благодаря росту доступности двустороннего СШПД.

Для оказания услуг СШПД в 2013 году крупнейшие операторы данного рынка задействовали ёмкость ряда зарубежных и отечественных спутников: Intelsat 904, Eutelsat 172A, Eutelsat Ka-Sat 9A, Экспресс-AM22, -AM3 и -AM33, Ямал-201, -202, -300К и -402.

В наземном сегменте в основном использовалось оборудование компаний Hughes, ViaSat и Newtec.

### I. Абонентская база СШПД

Абонентская база двустороннего СШПД в сегменте юридических лиц в 2013 году увеличилась на 1 467 абонента, или на 21,8%. Наибольший вклад в увеличение абонентской базы в данном сегменте внесли компании «РyСат», StarBlazer и «Радуга-Интернет». Лидером по числу абонентов в данном сегменте стала компания «РyСат»<sup>1</sup>, которая по итогам года обошла прежнего лидера – AltegroSky. На третьем месте укрепились компания StarBlazer.

**Таблица 1. Абонентская база основных провайдеров двустороннего СШПД для юридических лиц**

Оператор	Количество абонентов на 31.12.2012 г.	Прирост абонентской базы за 2013 г.	Количество абонентов на 31.12.2013 г.
«РyСат»	1737	693	2430
AltegroSky	1415	72	1487
StarBlazer	799	353	1152
«Радуга-Интернет»	781	101	882

<sup>1</sup> Следует иметь в виду, что в данном разделе речь идет только о численности абонентов независимо от величины их бизнеса и приносимого оператору дохода.

## РОССИЙСКИЙ РЫНОК СПУТНИКОВОГО ШИРОКОПОЛОСНОГО ДОСТУПА. ИТОГИ 2013 г.

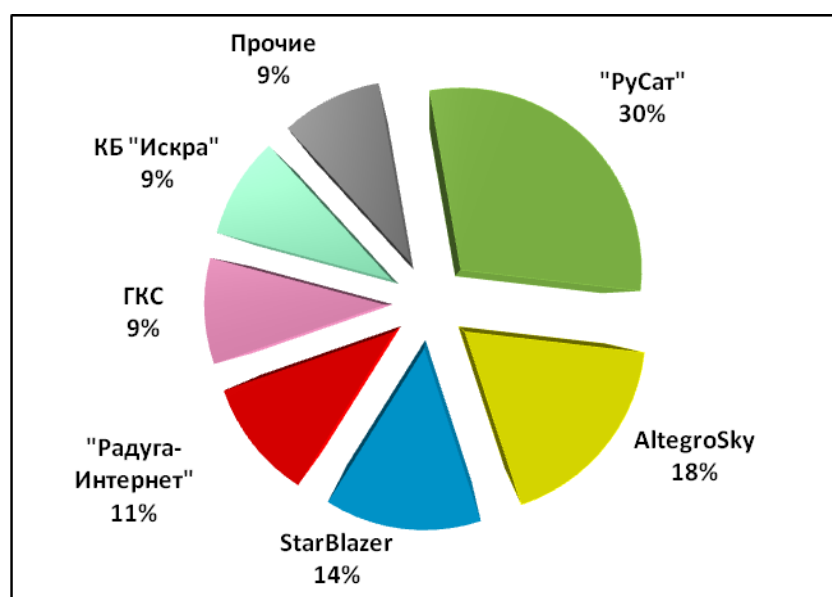
Отчет по итогам инициативного исследования

Оператор	Количество абонентов на 31.12.2012 г.	Прирост абонентской базы за 2013 г.	Количество абонентов на 31.12.2013 г.
ГКС	704	70	774
КБ «Искра»	670	70	740
Прочие	636	108	744
<b>Всего</b>	<b>6742</b>	<b>1467</b>	<b>8209</b>

Источник: ComNews Research

Рыночные доли поставщиков двустороннего СШПД для юридических лиц представлены на диаграмме ниже.

**Диаграмма 1. Рыночные доли провайдеров двустороннего СШПД по числу корпоративных абонентов на 31.12.2013**



Источник: ComNews Research

Прирост абонентской базы в сегменте двустороннего СШПД для физических лиц составил 5 415 абонента или 186%. Лидером по приросту абонентской базы стала компания РyСaт, которая в 2013 году реализовывала проект KiteNet совместно с провайдером «Радуга-Интернет». Второе место весь год уверенно занимала компания AltegroSky, которая, по заявлению ее руководства, не субсидировала абонентское оборудование.

## РОССИЙСКИЙ РЫНОК СПУТНИКОВОГО ШИРОКОПОЛОСНОГО ДОСТУПА. ИТОГИ 2013 г.

Отчет по итогам инициативного исследования

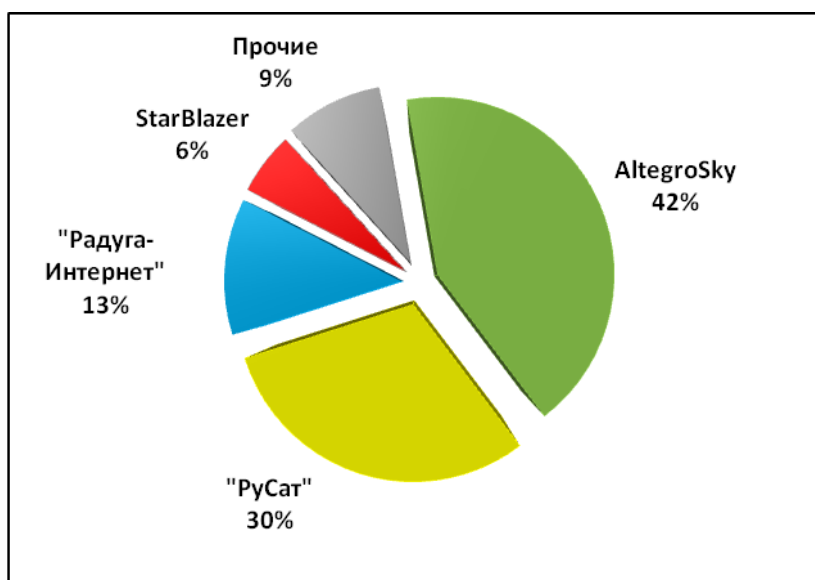
**Таблица 2. Абонентская база основных провайдеров двустороннего СШПД для физических лиц**

Оператор	Количество абонентов на 31.12.2012 г.	Прирост абонентской базы за 2013 г.	Количество абонентов на 31.12.2013 г.
AltegroSky	1900	1632	3532
«РyСaт»	0	2532	2532
«Радуга-Интернет»	250	786	1036
StarBlazer	38	437	475
Прочие	719	28	747
<b>Всего</b>	<b>2907</b>	<b>5415</b>	<b>8322</b>

Источник: ComNews Research

Первое место по величине абонентской базы как и годом раньше принадлежит AltegroSky.

**Диаграмма 2. Рыночные доли провайдеров двустороннего СШПД для физических лиц на 31.12.2013**



Источник: ComNews Research

Абонентская база комбинированного СШПД в течение 2013 года уменьшилась на 11 464 абонента, или на 20%. Единственным оператором, чье число абонентов комбинированного СШПД выросло, стала компания StarBlazer. Ее представители объясняют

## РОССИЙСКИЙ РЫНОК СПУТНИКОВОГО ШИРОКОПОЛОСНОГО ДОСТУПА. ИТОГИ 2013 г.

Отчет по итогам инициативного исследования

данный факт завершением предоставления услуг комбинированного СШПД другими провайдерами и переходом их абонентов в StarBlazer.

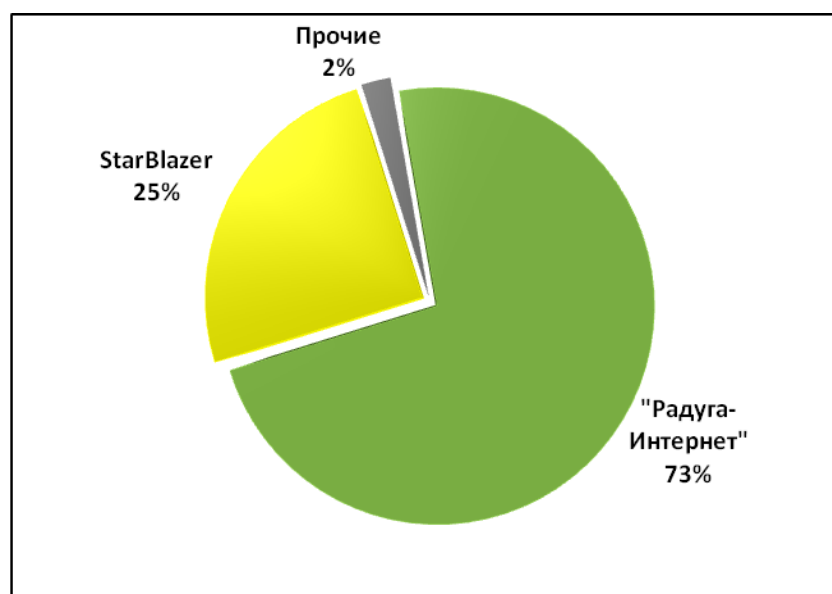
**Таблица 3. Абонентская база основных провайдеров комбинированного СШПД**

Оператор	Количество абонентов на 31.12.2012 г.	Прирост абонентской базы за 2013 г.	Количество абонентов на 31.12.2013 г.
«Радуга-Интернет»	44750	-11284	33466
StarBlazer	10035	1413	11448
Прочие	2570	-1593	977
<b>Всего</b>	<b>57355</b>	<b>-11464</b>	<b>45891</b>

Источник: ComNews Research

Рыночные доли поставщиков комбинированного СШПД представлены на диаграмме ниже.

**Диаграмма 3. Рыночные доли провайдеров комбинированного СШПД по числу абонентов на 31.12.2013**



Источник: ComNews Research

## РОССИЙСКИЙ РЫНОК СПУТНИКОВОГО ШИРОКОПОЛОСНОГО ДОСТУПА. ИТОГИ 2013 г.

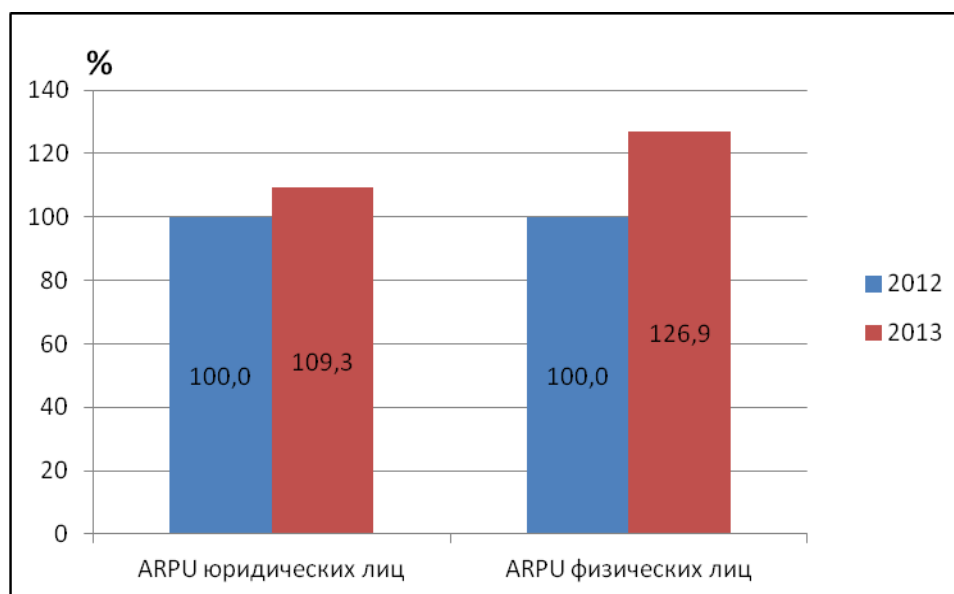
Отчет по итогам инициативного исследования

### II. ARPU

Показатели ARPU двустороннего СШПД в сегменте юридических лиц по итогам 2013 г. у различных провайдеров существенно отличаются. Усреднённое значение ARPU составило 12 024 руб. в месяц, что на 1 024 руб. больше, чем по итогам 2012 г.

Показатели ARPU в сегменте двустороннего СШПД для физических лиц более однородны. По итогам 2013 г. усредненное значение ARPU составило 1 776 руб. в месяц. Это на 376 руб. больше, чем по итогам 2012 г.

**Диаграмма 4. Относительное изменение ARPU**



Источник: ComNews Research

### III. Среднемесячный трафик

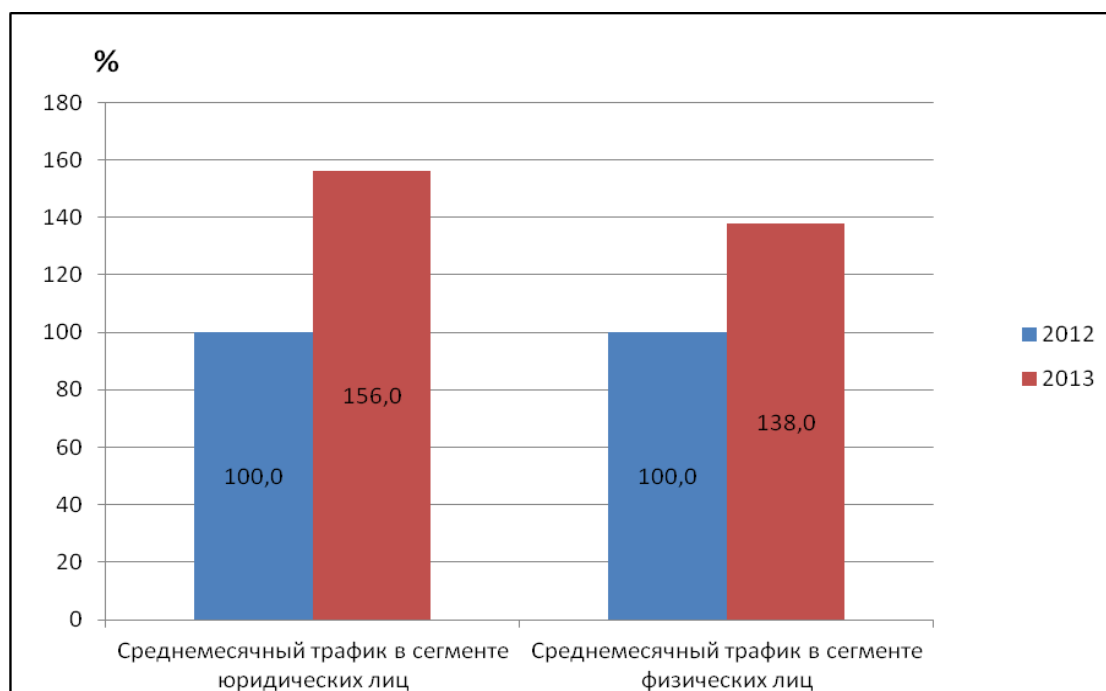
В сегменте юридических лиц медианное значение объема среднемесячного трафика на одного абонента составило 7,8 Гбайт, что на 2,8 Гбайт больше, чем по итогам 2012 г.

Средний трафик на одного абонента в сегменте двустороннего СШПД для физических лиц составил 6,9 Гбайт в месяц, что на 1,9 Гбайт больше показателя 2012 г.

## РОССИЙСКИЙ РЫНОК СПУТНИКОВОГО ШИРОКОПОЛОСНОГО ДОСТУПА. ИТОГИ 2013 г.

Отчет по итогам инициативного исследования

**Диаграмма 5. Относительное изменение среднемесячного потребления трафика**



Источник: ComNews Research

### IV. Средние показатели скорости

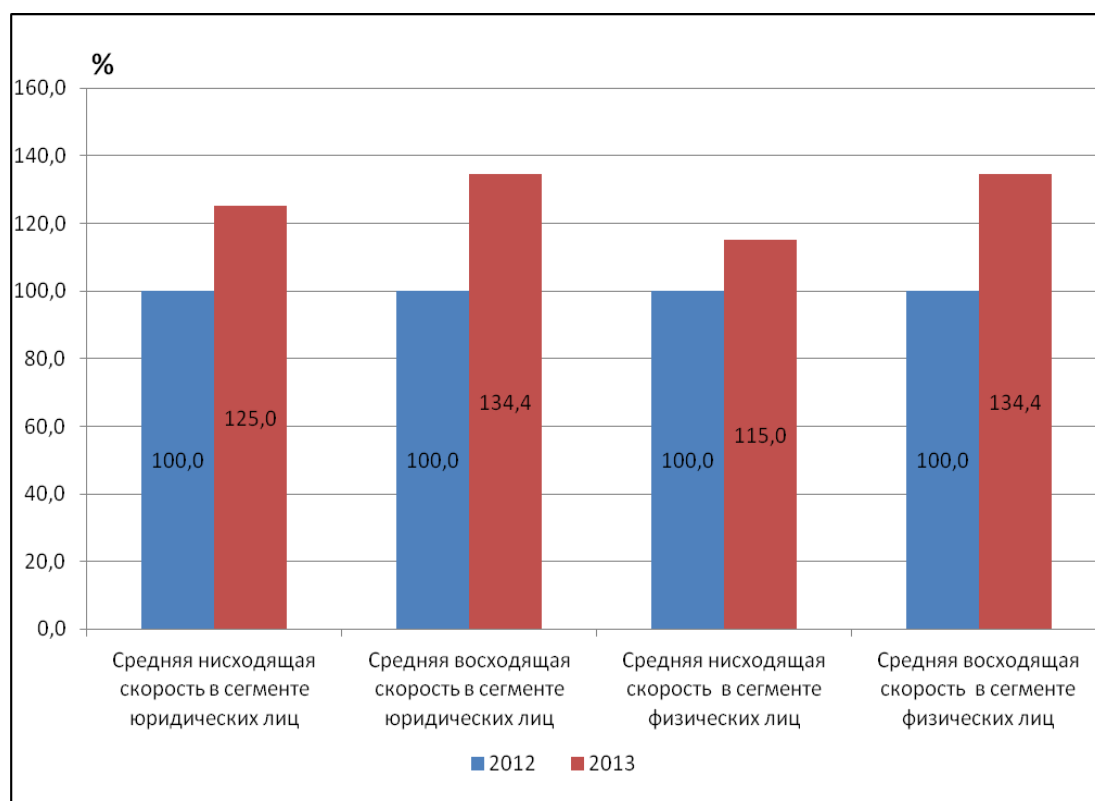
Средняя нисходящая скорость СШПД-подключения в сегменте юридических лиц в 2013 году выросла на 0,5 Мбит/с и достигла 2,5 Мбит/с. Средняя восходящая скорость увеличилась более, чем в два раза, и достигла 0,6 Мбит/с.

Средняя нисходящая скорость СШПД подключения в сегменте физических лиц в 2013 году достигла 2,3 Мбит/с, что на 0,3 Мбит/с больше, чем в 2012 г. Средняя восходящая скорость в этом сегменте увеличилась до 0,6 Мбит/с, что на 0,34 Мбит/с больше по сравнению с итогами 2012 г.

## РОССИЙСКИЙ РЫНОК СПУТНИКОВОГО ШИРОКОПОЛОСНОГО ДОСТУПА. ИТОГИ 2013 г.

Отчет по итогам инициативного исследования

**Диаграмма 6. Относительное изменение средней скорости**



Источник: ComNews Research

\*\*\*

Новые предложения провайдеров двустороннего СШПД для частных лиц, появившиеся на рынке в 2013 г., привели к увеличению темпа прироста абонентской базы двустороннего СШПД в этом сегменте. Если в первом полугодии прирост составил 60,7%, то во втором – 78,2%. Можно прогнозировать, что в 2014 г. темпы прироста как минимум сохранятся или еще больше возрастут.

Темп прироста абонентской базы двустороннего СШПД для физических лиц в Ka-диапазоне в настоящее время ниже, чем в Ku, что обусловлено относительно небольшой зоной покрытия спутника Eutelsat Ka-Sat 9A. С запуском отечественных спутников Экспресс-AM5 и AM6 зона покрытия Ka-диапазона увеличится, что сделает конкуренцию между провайдерами Ka и Ku диапазонов более жесткой.

## РОССИЙСКИЙ РЫНОК СПУТНИКОВОГО ШИРОКОПОЛОСНОГО ДОСТУПА. ИТОГИ 2013 г.

Отчет по итогам инициативного исследования

---

Специалисты компании ComNews Research выделяют ряд регионов, где ожидается наибольший спрос на СШПД для физических лиц. К ним относятся Московская, Ленинградская и Ростовская области, а также Пермский край. Данные регионы характеризуются большим количеством дачных и коттеджных поселков в пределах 100 км от городов-миллионников. Жители этих поселков, как правило, лишены надежного фиксированного и мобильного ШПД и обеспечивают спрос на услуги провайдеров СШПД. Все указанные регионы характеризует высокая стоимость 1 Мбит/с фиксированного ШПД. Московская и Ленинградская область также выделяются небольшим проникновением фиксированного ШПД. Ростовскую область и Пермский край отличает значительная стоимость 1 Мбайт мобильного трафика. Таким образом, СШПД будет конкурентоспособен на рынках данных регионов.

### **Дополнительная информация:**

Ольга Евтушенко, аналитик ComNews Research

Тел.: 8 (495) 933-54-83

e-mail: [evtushenko@comnews.ru](mailto:evtushenko@comnews.ru)

При использовании данных, опубликованных в ComNews Review, ссылка на источник обязательна.